

入院案内

*JA Nagano Koseiren
Kakeyu-Misayama Rehabilitation Center
Kakeyu Hospital*



未来につなげる生命の輝き

長野県厚生農業協同組合連合会

鹿教湯三才山

リハビリテーションセンター

鹿教湯病院



患者さんの権利と責任・義務

下記の原則を患者さん、医療従事者双方が尊重し、協力することで、最大限の治療・療養効果が上がることが期待されます。

○患者さんの権利

1. 適切な医療を受ける権利

安全で公正かつ適切な医療を受ける権利があります。

2. 尊厳を尊重される権利

人格が尊重され、プライバシーが保証される権利があります。

3. 医療に関する情報の説明を受ける権利

ご自身の診療についてわかり易く適切な説明を受ける権利があります。

関係法規や病院の諸規則を知る権利があります。

4. 個人情報を守られる権利

ご自身に関する個人の情報が守られる権利があります。

5. 自己決定の権利

当院の医師及び医療従事者による十分な説明を受けた上で、ご自身の診療について選択する権利があります。

6. 治療方針を十分理解できるまで質問する権利

ご自身の治療方針について十分理解できるまで質問できる権利があります。

7. 医療機関を選択する権利

ご自身の診療について当院での診療開始後であっても、他の医療機関を選択する権利があり、セカンドオピニオンを求める権利があります

8. 診療記録等開示を求める権利

定められた規則により診療記録等の開示を求める権利があります。

○患者さんの責任・義務

1. ご自身の健康に関する情報をできるだけ正確にお伝えください。

2. 他の患者さんの治療や病院職員による医療提供に支障を与えないようにご配慮ください。

3. ご自身の診療に関わる関連法規や当院の諸規則をお守りください。また社会的マナーを守り、知り得た情報を公表しないようにご配慮ください。

4. 受けた診療に対し、医療費をお支払いください。

リハビリテーション専門の病院です

当院の機能（役割）

当院は長野県の中央部に位置する 475 床のリハビリテーション専門病院です。昭和 31 年 9 月の開設以来、一貫して、脳卒中や骨関節疾患で障害をもたれた患者さんを中心に受入れ、機能の改善・日常生活復帰・社会生活復帰をめざしたリハビリテーションを提供してまいりました。

現在、回復期リハビリ病棟、地域包括ケア病棟、障害者施設等一般病棟、一般病棟、医療療養病床、指定療養介護事業所「かりん」を有し、回復期リハビリテーション病棟では在宅復帰・社会復帰をめざした集中的リハビリテーション、一般病床では急性期医療と TMS 治療・ボトックス治療等、障害者施設等一般病棟・医療療養病棟では神経難病・慢性期呼吸器患者さんのリハビリテーション、指定療養介護事業所「かりん」では筋ジストロフィー症・重症心身障害者など方に長期・短期入所を提供しています。

診療科

□リハビリテーション科 □内科 □脳神経内科 □呼吸器内科 □消化器内科
□循環器内科 □整形外科 □脳神経外科 □外科 □リウマチ・膠原病内科
□歯科 □皮膚科 □泌尿器科 □眼科 □耳鼻咽喉科 □放射線診断科
□精神科 □小児科

病棟の機能（役割）

一般病棟 40 床

循環器疾患や肺炎など当院で可能な急性期治療を行うための病棟です。これらの患者さんには、状態に応じて早期よりリハビリテーションを提供いたします。

また TMS 治療（脳卒中で麻痺した上肢（手）の回復を促す治療）・ボトックス治療（脳卒中後遺症の筋肉が固くつっぱり動かしにくくなる現象を筋肉に注射することにより改善させる治療）等（神経科学に基づくニューロリハビリテーション）に積極的に取り組んでいます。

回復期リハビリテーション病棟 150床

脳卒中や骨折など急性期治療が終了した患者さんを対象とし、短期間で集中的にリハビリテーションを行うことにより、日常生活動作の向上、早期の社会復帰を目指します。

特に脳卒中や大腿骨頸部骨折の治療がスムーズに進むよう、近隣の急性期病院と連携し「地域連携診療計画（連携パス）」を運用しています。

この病棟を利用できる方	算定上限日数
脳血管疾患、脊髄損傷、頭部外傷、くも膜下出血のシャント手術後、脳腫瘍、脳炎、急性脳症、脊髄炎、多発性神経炎、多発性硬化症、腕神経叢損傷等の発症後若しくは手術後の状態、義肢装着訓練を要する状態	150日以内
高次脳機能障害を伴った重症脳血管障害、重度の頸髄損傷、頭部外傷を含む多部位外傷の発症又は手術後	180日以内
大腿骨、骨盤、脊髄、股関節又は膝関節の骨折、2肢以上の多発骨折の発症又は手術後	90日以内
外科手術又は肺炎等の治療時の安静により廃用症候群を有しており、手術後又は発症後	90日以内
大腿骨、骨盤、脊髄、股関節又は膝関節の神経、筋又は靭帯損傷後の状態	90日以内
股関節又は膝関節の置換術後の状態	60日以内

障害者施設等（一般病棟） 115床

重度の障害、重度の意識障害、神経難病の患者さまを受け入れ、医療・看護・介護を提供し、更にリハビリテーションを通して、その人らしく生きるためのお手伝いをしています。また在宅療養で介護をされているご家族等の介護休暇（短期一時入院）も実施しています。

<対象者（対象疾患等）>

重度の肢体不自由児（者）（脳卒中の後遺症の患者及び認知症の患者を除く）、脊髄損傷等の重度障害者（脳卒中の後遺症及び認知症の患者を除く）、人工呼吸器装着患者、重度の意識障害患者、筋ジストロフィー患者、難病患者等の病棟です。

地域包括ケア病棟 41 床 (入院期間は最長 60 日間)

急性期治療を経過し、病状の安定した患者さんに対して、医療・看護・介護・リハビリを行い在宅復帰に向けた支援・調整を行う病棟です。また、在宅で療養中の方・施設入所中の方で身体機能の低下、介護者が体調不良等で一時的に在宅介護が困難になった場合にも「かかりつけ医」の依頼を受け、入院していただき、リハビリテーションを行うことで、再び在宅生活へ戻れるように支援します。

医療療養病棟 49 床

主として頻回な痰の吸引、酸素吸入、気管切開ケア、その他に糖尿病のインシュリン管理、複雑な処置など医療度の高い方へ必要に応じたリハビリテーションの提供と退院支援を行います。

指定療養介護事業所「かりん」80 床

障害者総合支援法に基づく療養介護サービスを提供する病棟です。

18 歳以上で障害支援区分 5 以上の筋ジストロフィー症の方、重症心身障害の方、障害支援区分 6 で、気管切開かつ人工呼吸器管理の必要な方が対象です。

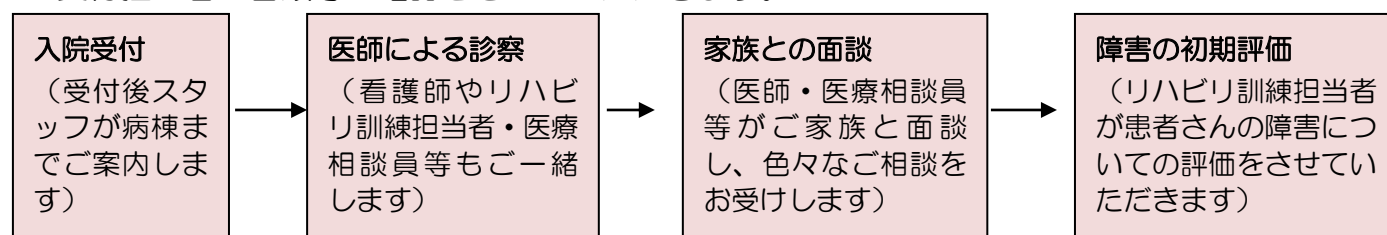
医学的管理のもと看護・介護・リハビリテーションを提供します。

長期に渡る生活の場ともなりますので、生活の質向上を目指しパソコン・インターネットなどの環境整備、レクリエーションや外出支援などの取組も行っています。

在宅支援の短期入所も受け入れています。

入院当日の手続き

- 入院当日は正面玄関へお越し下さい。担当職員がご案内いたします。また、お車でお越しの場合には入院患者専用駐車場へご案内いたします。
- 受付担当者が書類等の確認をさせていただきます。



入院に必要な持ち物

- 入院に際しまして、CSセット（業者レンタル品）申し込みの有無によって準備して頂く物品が異なります。以下を参考に必要物品を準備していただきますようお願い致します
- 持参される物品が少ないCSセットをお勧め致します。

●【CSセットを御利用の方】

CSセット申込用紙への記入をお願いいたします

- 髭剃り（電気シェーバー、掃除ブラシ）
- 運動靴：1足
- 時計
- マスク
- イヤホン ※テレビ視聴時必ず装着 院内コンビニでも販売



●【CSセットを御利用されない方】

持ち物には油性マジックで記名をお願いします

☆衣類他

- 下着（シャツ・パンツ）：各5～6枚
- 上着（上・下）：各3～4枚
- 靴下：3～4枚
- バスタオル：5～6枚
- フェイスタオル：5～6枚
- オムツ（使用されている方のみ）
- お尻拭き（オムツを使用している方のみ）

☆食事用具

- 湯のみ（プラスチック）
- スプーン・フォーク（必要な方のみ）
- エプロン（必要な方のみ 使い捨てエプロンをご用意下さい）

☆入浴・洗面用具等

- ボディーソープ
- シャンプー
- 歯ブラシ
- 入れ歯ケース（入れ歯洗浄剤）
- あかすり（ナイロンタオル）
- うがい用コップ（プラスチック）
- 歯磨き粉
- 洗濯物入れ（フタ付きのバケツ）

☆その他

- 髭剃り（電気シェーバー、掃除ブラシ）
- 運動靴：1足
- 時計
- マスク
- イヤホン ※テレビ視聴時必ず装着 院内コンビニでも販売

- 職員による現金の管理・洗濯・買い物等はお断りしております。
- 装飾品等高価な物の持参はご遠慮下さい。

入院生活

食事と寝具

食 事：患者さんの状態に合った食事を病院で用意いたします。

食事時刻：朝 8時00分 昼 12時00分 夕 18時00分

寝 具：寝具は病院で用意いたします。

入 浴

主治医の指示により入浴の可否、方法が異なります。

外出・外泊

外出・外泊をご希望される場合は、医師の許可が必要となりますので、「外出・外泊届」を看護師にご提出下さい。予定日時に帰院できない場合は必ず病棟看護師へご連絡下さい。

患者さんへのご面会 **(感染症対策実施中)**

～面会制限中～

完全予約制にて行っております。

感染状況により変更になる場合があります。

詳細は、入院時お問い合わせください。

主治医や各担当者への面談

主治医や担当看護師をはじめ、関係各担当者への面談等をご希望になる方は、予めお電話等でご連絡いただけますようお願いいたします。(勤務の都合で出勤していない場合があります)

院内禁煙 (敷地内全面禁煙)

当院では敷地内全面禁煙となっております。敷地内での喫煙はご遠慮下さい。

ご協力をお願いします。



お部屋

特別な個室を希望される場合、別途個室料(表-1)を頂いております。お部屋の使用料金やその環境、その他、必要な事項について担当者からご説明致します。その説明に対し、患者さんやご家族の自由な選択と同意に基づいて使用される必要があります。

病棟の状況によりご希望に添えない場合もありますので御了承下さい。尚、診療上の必要から個室又は2人部屋を使用する場合には、室料をいただくことはありません。

(表-1) 料金表 (1床あたりの1日の料金)

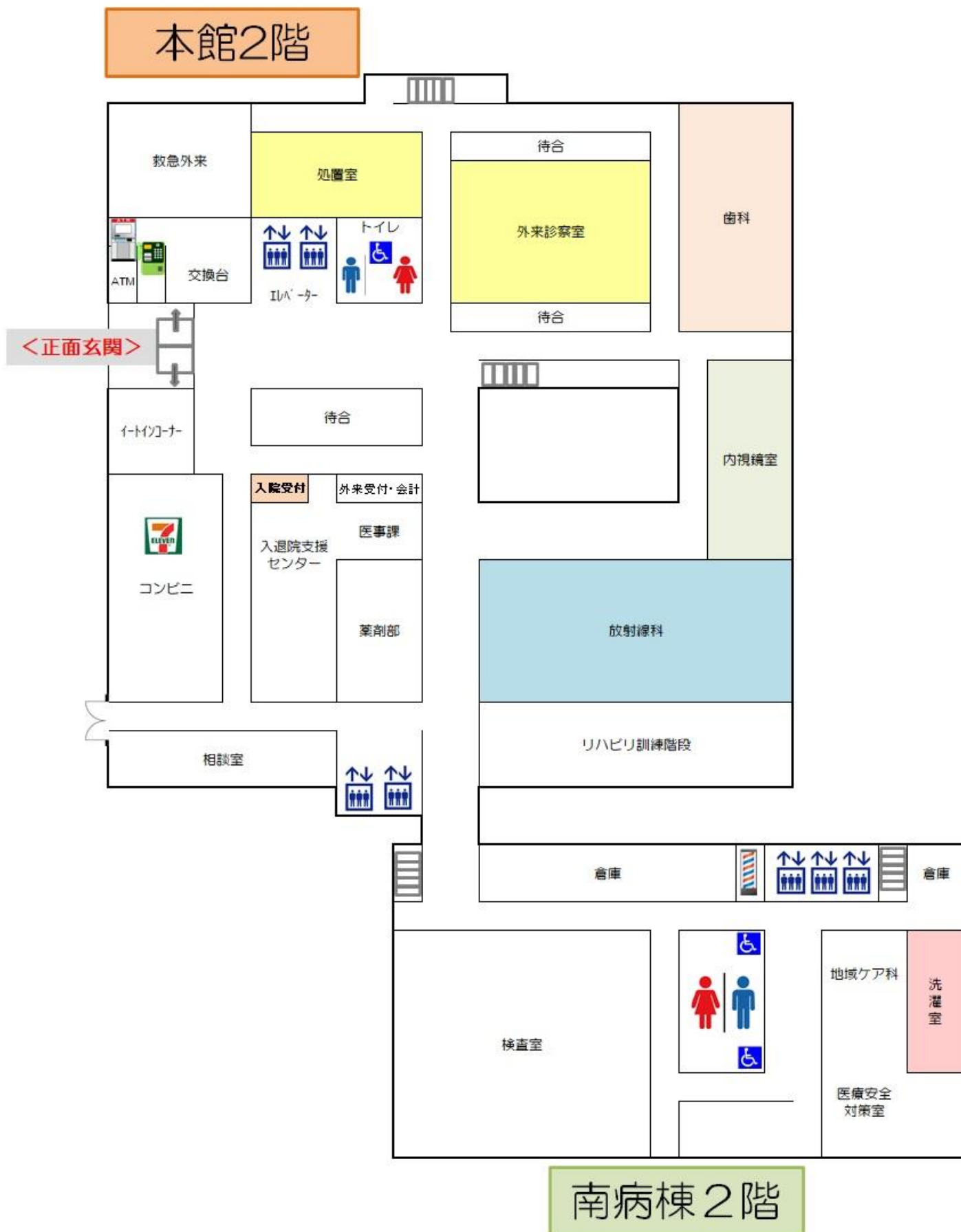
病棟	個室	料金(税込)	2床室	料金(税込)
南3F	307	¥5,500	306・310・323	¥2,200
南4F	407	¥5,500	406・410・413	¥2,200
南5F	507	¥5,500	506・510 513・514	¥2,200
南6F	607	¥5,500	606・610・612 613・616	¥2,200
南7F	711・712	¥7,700	706・710・713 715・716	¥2,200
	707	¥5,500		
本館4F	456・457 458・460 461・462	¥11,000		
本館5F			551・552・558 560・561・562 570・571 572・573	¥3,300
本館6F	656・657	¥11,000		
本館7F	752・758 770	¥7,700	751・760	¥3,300
本館8F	852・858 870	¥7,700	851・860	¥3,300

付添い

原則として付添いは出来ません。ただし患者さんの病状等によりご家族が希望される場合は担当看護師にご相談下さい。医師が必要と認めた場合は可能です。

施設案内

フロア案内 本館2F



セブンイレブン

場所 本館2F 正面玄関横
営業時間 午前8時～午後6時30分
※都合により営業時間に変更になる場合があります。



洗濯室

場所 南病棟2F
利用時間 午前8時30分～午後5時00分
利用料金 洗濯200円 乾燥15分/100円
自動販売機 洗剤(50円) 漂白剤(50円)
ソフター(50円)



ATM (JA信州うえだ)

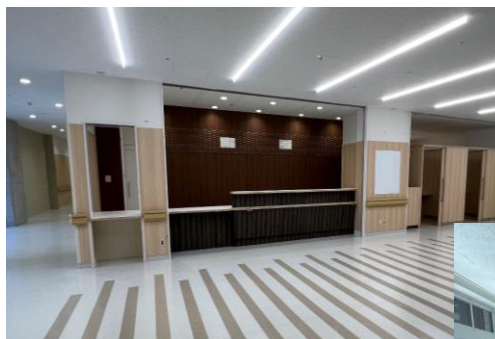
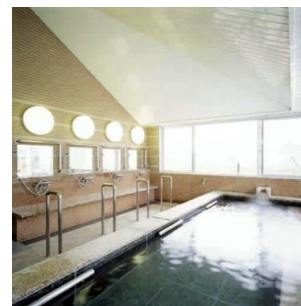
場所 本館2F
営業時間 平日 午前8時45分～午後7時00分
土日・祝 午前9時00分～午後5時00分



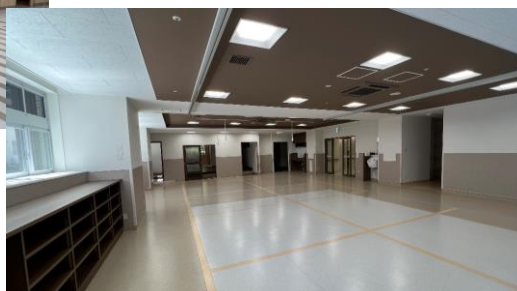
展望温泉「わくわくの湯」

「回復への希望が湧く、退院後への勇気がわく」ことを目標にしました。

場所 南病棟8F
利用時間 全日 午後3時30分～午後8時00分
※主治医の許可により入浴が可能です。



本館2階(受付・会計)



本館3階(リハ室)



本館病棟(4階～8階)

入院費用の支払い

入院費等は月末締め切り、翌月の10日頃に請求書をお配りします。

現金の場合	受付窓口にてお支払い下さい。
口座振替の場合	最寄りの農協（JA）、八十二銀行、長野銀行、信用金庫等にて口座振替をいたします。
その他の場合	窓口にてクレジットカード取り扱います。 協同カード、VISA、マスターカード、MUFG、DC JCB、アメリカンエクスプレス、UFJ、NICOS

平日 入院費支払窓口、口座振替の手続きは医事課入院会計窓口でお受けいたします。（本館2階）

休日 入院費支払窓口、交換台窓口でお受けいたします。（本館2階）

対応時間 平日・休日 午前8時30分～午後5時まで。



保険診療以外の料金

●当院では、厚生労働大臣が定めた基準以外に以下の項目については、別途請求させていただきます。

①文書料：110円～11000円まで（消費税含）

②テレビ・冷蔵庫・セーフティボックス3点：1日180円＋消費税

（別紙申し込み用紙にてお申し込みください）

③在宅医療訪問時の交通費：実費

④予防接種代：実費（希望者のみ）

⑤その他：上記以外の日常生活にかかる費用の徴収が必要になった場合はその都度、患者さんまたは家族に説明し同意を得たものに限り徴収します。

当院では「お世話料」というような、曖昧な名目での保険外料金はいただいておりません。

入院中の他医療機関への受診について

入院中に当院に、病態の急性増悪や他疾患で救急医療が必要になった場合や、専門的な検査や治療が必要になった場合は、当院の主治医から他医療機関を紹介させていただきます。

その他、病状や治療法について、自分の担当医以外の医師に意見を聞き参考にしたい場合は（セカンドオピニオン）主治医に御相談下さい。

セカンドオピニオンについてのご相談窓口 地域医療連携課（本館2階）までご連絡ください。

各種相談窓口



入院についての相談窓口

当院では入院についてのご相談窓口を設置し、相談に応じておりますのでお気軽にご連絡下さい。

ご相談・お問い合わせは、地域医療連携課（本館2階）にてお受けいたします。

（窓口対応時間 月曜日～金曜日 午前8時30分～午後5時00分）

医療福祉相談室（医療社会事業科）退院支援を主に行います。

治療や療養を受ける上で起こる様々な問題について、医療ソーシャルワーカーが解決のお手伝いをします。また退院の際には適切な医療や介護サービスが受けられるよう支援します。

詳細は医療福祉相談室（本館2階）でお受けいたします。

（対応時間 月曜日～金曜日 午前8時30分～午後5時00分）

相談受付窓口（苦情・ご意見・ご要望等）

患者さん、およびご家族様からの診療に関する苦情をはじめ、その他の各種苦情やご意見ご要望等に対応するための、医療安全対策室に設置しております。面談、お電話、書面、Eメールなどによりお受けいたします。

（対応時間 月曜日～金曜日午前8時30分～午後5時00分まで、ただし緊急の場合はこの限りではありません）また各階のご意見箱もご利用下さい。

患者サポート相談窓口

患者サポート相談窓口では、患者さんやご家族の方から治療や療養上の心配や不満、ご不明な点などをお伺いし、関係部署と協力して解決できるようお手伝いをさせていただきます。

詳細は医療福祉相談室（本館2階）でお受けいたします。

（対応時間 月曜日～金曜日 午前8時30分～午後5時00分）

診療録の開示

患者さんからの診療録の開示のご要望に応じ、所定の手続きにより、診療録の開示をいたします。ただし患者さん本人の心身の状況を著しく損なう恐れのある場合や、第三者の利益を害する恐れのある場合は、ご要望に応じられない場合もあります。

ご相談・お問い合わせは「診療に関する相談窓口」（診療情報管理課）にてお受けいたします。

（窓口対応時間 月曜日～金曜日 午前8時30分～午後5時00分）

個人情報保護

「患者さんの個人情報」について、個人情報保護法に関する法令およびガイドラインに定められた義務を誠実に遵守し、適切な保護や管理に努めております。

個人情報保護についての申し出やお問い合わせは、総務課でお受けいたします。面接電話、書面などにより随時お受けいたします。

（窓口対応時間 月曜日～金曜日 午前8時30分～午後5時00分）

その他

非常時

入院時に看護師が非常口のご説明をします。

地震や火災等の緊急事態が発生した場合は、職員の指示に従い冷静に行動してください。

院内感染対策

当院の感染対策は、全ての患者さんが感染症を保持し、かつ罹患する危険性を併せ持つと考えて対応しています。また患者さんが感染症を発症等した際には、必要な感染対策を実施させていただきます。ご理解とご協力をお願いします。

贈り物廃止運動

職員への贈り物は一切お断りしています。私たちは患者さんの病気が治り、健康であることの素晴らしさを共有できるだけで十分です。病室内など患者さん同士の贈り物もなくしていきたいと思っております。贈り物廃止運動にご協力をお願いします。



交通のご案内

お車でお越しの場合（駐車場案内）

●上信越道をご利用の場合

『上田菅平 I.C.』又は『東部湯の丸 I.C.』 → 国道 18 号線（『大屋』交差点～丸子方面） → 国道 152 号線（『役場前』交差点～松本方面） → 国道 254 号線（『鹿教湯』交差点入る）

●中央道をご利用の場合

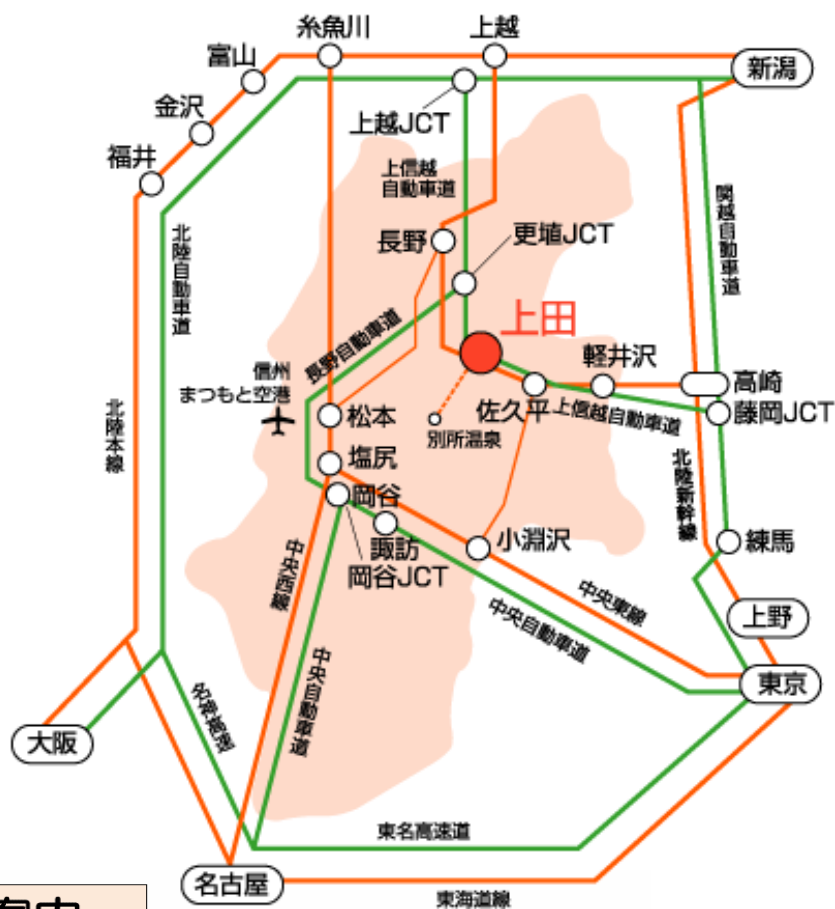
『松本 I.C.』 → 国道 254 号線三才山トンネル経由（『鹿教湯』交差点入る）

●タクシー

上田駅前より約 45 分（25km）

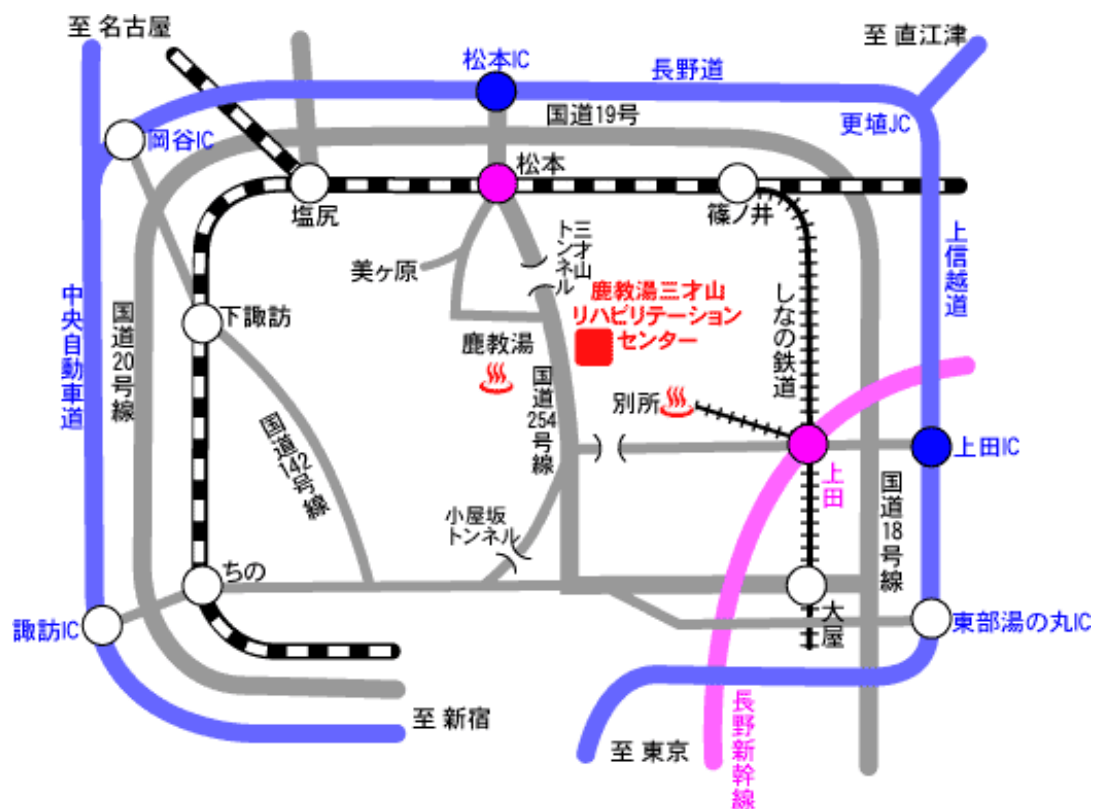
大屋駅前より約 35 分（20km）

松本駅前より約 40 分（23km）



鹿教湯病院 駐車場案内





新幹線でお越しの場合

[東京] 北陸新幹線（1時間15分）→上田駅

[大阪] 東海道新幹線→東京→北陸新幹線（4時間30分）→上田駅

バスでお越しの場合

●千曲バス（0268-22-2363）

上田駅または大屋駅のバス乗り場から『鹿教湯温泉』行きにご乗車いただき、『鹿教湯病院前』バス停で下車してください。

（上田駅から鹿教湯病院：1時間10分／大屋駅から鹿教湯病院：50分）

●アルピコ交通（0263-26-7003）

松本駅前バスターミナルから『鹿教湯温泉上』行きにご乗車いただき、『鹿教湯病院前』バス停で下車してください。

（松本駅から45分）

※ バスの時刻等、詳細については各営業所にお尋ね下さい。

鹿教湯病院理念

「私たちは、地域の皆さんが自分らしく生き生きと輝いて暮らせるように、
リハビリテーションを通じて納得のできる保健・医療・福祉活動を実践します」

～ 基本方針 ～

- 1) リハビリテーション医療の専門性を活かし、常に研鑽を積み、良質で安全なサービスの向上に努めます。
- 2) 地域社会と連携し、健康で安心して暮らせるよう、切れ目のない地域医療の継続を目指します。
- 3) 厚生連の一員として、保健・医療・文化活動を推進し、豊かな地域づくりに貢献します。
- 4) 鹿教湯温泉と周辺の豊かな自然環境を活用し、快適な療養環境を提供します。
- 5) 職員が働きがいを持てる職場を目指し、職場環境の充実に努めます。

＜連絡先＞ 〒386-0396

長野県上田市鹿教湯温泉 1308

TEL 0268-44-2111 (代表)

FAX 0268-41-7080 (直通)

鹿教湯病院 地域医療連携課

URL <http://km-rehacenter.jp/>

E-mail renkeishitsu@akeyu-hp.com



未来につなげる生命の輝き

長野県厚生農業協同組合連合会
鹿教湯三才山
リハビリテーションセンター

鹿教湯病院



令和6年11月20日

地域医療連携課 作成