

鹿教湯三才山リハビリテーションセンター



ほっとすまいる ニュース



第 35 号 ◆ 平成23年 2月 1日

在宅復帰へ向けて 在宅シミュレーション室の活用

鹿教湯病院の東リハビリテーション訓練室に在宅シミュレーション室が完成して半年が経ち、日々多くの方にご利用いただいております。この設備がどのように使われているかご報告いたします。

① 自宅を想定した動作の練習

和・洋室では裸足で歩く練習を行います。通常、院内では靴を履いていますが、自宅では裸足で畳やフローリングの上を歩きますので、慣れておく必要があります。特に装具や杖を使用



こたつに入る練習中

されている方は、靴のときとは違う感触なので、初めのうちは戸惑う方が多いです。さらに敷居をまたいだり、障子やドアの開閉など、立つて行う動作も併せて行います。

冬の時期はこたつにあたる練習も必要です。座布団の上で立つ・座るの動作や、掛け布団をめぐって足を入れる動作など、

案内難しいのでその方に合った工夫も必要になります。さらに機能の良い方では押入れから布団を出して敷いてみたり、掃除機や雑巾掛けなど家事動作も実際にを行います。

お風呂も多くの方が練習しています。左右対称に二つの浴槽がありますので、自宅のお風呂に近い方で練習ができるようになります。一般の家庭ではお風呂には段差があることが多く、そういった場面も作って練習してもらいます。

② ご家族の協力

ご家族が来院した際には練習

にも参加してもらい、介護方法の指導も行なっています。ご自宅の様子を伺いながら、その方にあつた福祉機器をいくつか試すこともできます。実際の動作を体験できるので、ご家族の方にも理解されやすいようです。

③ 職員の教育

若いスタッフは自宅での生活場面を実際に見る機会がまだ少ないので、「訓練室で歩けるから大丈夫」と勘違いしがちです。実際にこの部屋で諸動作をすることで、見逃していた点にも気がつくことができ、訓練のバリエーションも広がっていると感じます。

このように、在宅シミュレーション室は自宅への退院をよりスムーズにするために、とても有効に活用されています。これからは玄関周囲や車への乗り降りなども実物で練習ができるような環境を整えていきたいと思っています。

病院 理念

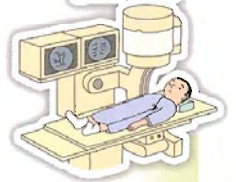
鹿教湯病院 三才山病院

私たちは、保健、医療、リハビリテーションおよび福祉活動を通じて、高齢者・障害者が自分らしく生き生きと輝いてくらせるように、地域のみなさまとともに支援いたします。

私たちは、患者さんを中心とした「納得の医療」を行います。

シリーズ

医用画像
撮影装置



その3

撮影装置と画像の話 CT検査について

今回もCTについて、特に胸部の撮影に焦点を絞り、ご説明します。

胸のレントゲン撮影は撮られた事があるが、CT検査は無い...という方は多いのではないのでしょうか。「いやいや、何度も撮ったことあるよ」と言う方もいらっしゃると思います。

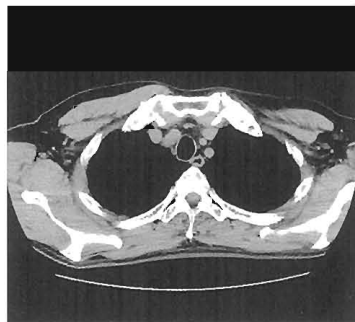
胸のCT撮影は胸のレントゲン撮影と同じように上半身は金具の付いていない衣服になります。次に室内備え付けの台に寝て、その状態で両手を挙げる形をとります。撮影時には息止めの音声案内が機器からありますので、息を止めてもらい撮影となります。

『出来れば、手をそのまま下げたまままでお願いしたいな。肩が痛くて...』と思われる方もいらっしゃると思います。

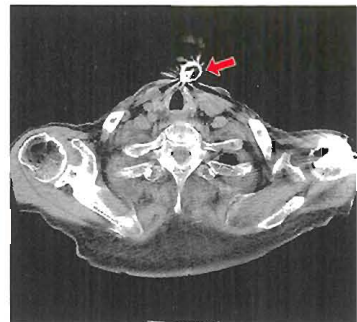
なぜ手を挙げていただく事が必要なのか。前回もご説明しましたように、CTはドーナツ型の円の中心に撮影する部位を入

れることで撮影可能です。このドーナツに沿って、「X線が出る所」と「X線を受け取る所」が対向しています。この向き合った二つは一定速度でグルグル回転します。ドーナツ型の円内に寝た状態で台を動かしていく事により輪切りの画像を撮影します。

撮影したい部位（胸、お腹等）に余分なものがあると画像を鮮明に作ることが難しくなります。分かりやすい物として、金具のついたボタン・チャック・ネックレス・エレキバン等です。手を下げたまま撮影する場合では、撮影したい部位（胸、お腹）の両横に腕があります。衣服に金属がある画像と、無い場合の画像をご覧ください。金属部分がある画像では、上から・横から・斜めから、写り込んでくる【線】が分かります。これは、CT撮影時において、衣服の金属部分があることによって生じてしまう現象です。



衣服に金属部分の無い画像



衣服に金属(チャック)があるために起こる現象

前述しましたようにCTはドーナツ型の円に沿って【X線が出る所】と【X線を受け取る所】が対向しています。グルグル回って撮影する過程において【腕の骨】も服についた金属のボタン・チャックと同じような役割をしてしまうのです。

この【線】は画像診断する上

で邪魔な影です。専門用語として【障害陰影(アーチファクト)】と呼ばれています。画像として見たいときに、まさしく「障害」のある「影」なわけです。これを無くすにはどうすれば良いか?もうお分かりかと思えます。衣服の金属部分は脱いで、外す(着替える)。胸・お腹等の撮影では可能な限り、手は挙げていただく事で障害陰影は改善されます。

どうしても手を挙げられない場合には撮影することが出来ない、という意味ではありません。あくまで良い画像を提供したいという撮影者側の趣旨がありますので、撮影される方々にご協力いただきたいのです。

胸部CT撮影方法についてお分かりいただけただでしょうか。今回は胸のCT画像から何が分かるのかについてご説明したいと思います。

鹿教湯病院

診療放射線科

山岸 伸明

新任医師の紹介



内科 町田 徹也

11月より老健「いずみの」に勤務させていただきます。内科医師の町田です。

私は滋賀医科大学を卒業し、もともとは小児科を勉強していましたが、上田市内の病院で経験を重ねているうちに、成人病中心の内科を担当するようになりました。

「いずみの」は開設されて間もないため、設備も新しいものです。その中で地域の皆さんの支援が出来ることを、大変喜ばしく思っています。よろしくお願ひします。

気持ちよく年越しを

年末患者サービス リハセンター労働組合



昨年12月25日に患者サービスの一環として患者さんの車椅子清掃と蕎麦打ちを三才山病院で行いました。かつては現在のように入浴は行えない状況があり、入浴サービスを労働組合青年部が主体として行なっておりました。現在は車椅子清掃として、リハセンター労組となつてからも継続しています。蕎麦打ちは、蕎麦粉から蕎麦をこね、皆さんに召し上がって頂きました。蕎麦打ちを行なった「蕎麦倶楽部」は有志により発足し、当初は蕎麦を育て、刈り取り、粉引きと、始めから行なっていたそうです。どちらも【患者さんへのサービス】という精神から、今後もぜひ続けていきたいと考えています。



細部まで清掃



心を込めて蕎麦を打つ

チョココレートのお話

2月14日は《バレンタインデー》その主役は、やはりチョココレートですよ。



皆さんは「ポリフェノール」をご存知ですか？一時、話題になったことがありましたが、チョココレートの原料であるカカオには、ポリフェノールの一種「カカオポリフェノール」が含まれています。

くれるのです。かの有名なナポレオンがアルプス越えの時、チョココレートを持参したという記録もあるそうです。

体に良いとはいえ同時に脂肪や糖分も含まれているので、食べすぎにはご注意ください！また、ニキビなど吹き出物が出やすい方には、ミルクよりもビターチョコがおすすめです。



大切な人に、疲れを癒してもらいために心を込めたチョココレートを贈るのもいいかもしれませんね。

三才山病院
栄養科 林 ひかる

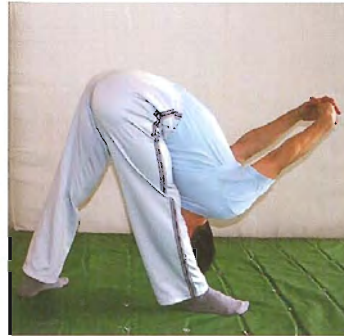
シリーズ

リンポイント ヨガ



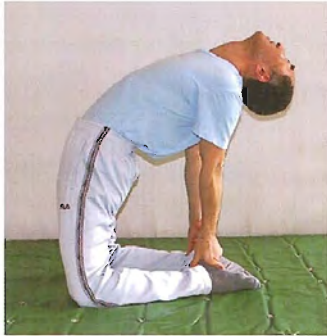
(モデル:黒岩院長)

下肢を前後に開き、後ろの足は斜め45度外側へ向け、背筋を伸ばしたまま、股関節を交点として、前屈します。前方の膝にとっても負担がかかり、膝折れしそうになるかもしれません。案外苦しいポーズなので、無理をしないように。



⑩ツルのポーズ

両膝をついた状態から、後方へ反つていきます。始めは両手を腰に当て、出来るところまで反つていき、そこから両手を腰から外して、両踵を持ち体を支えます。下腹部が前方へせり出すくらいの気持ちで行うと良いでしょう。これも、かなり苦しいポーズです。



⑰ラクダのポーズ

年の初めの恒例行事

餅つき大会

恒例のリハセンター労働

組合主催、院内餅つき大会が1月8日、鹿教湯病院、三才山病院、老健いずみにおいて開催されました。

センター支部が発足して初の3ヶ所同時開催で、スタツフ不足も若干ありましたが無事に開催ができました。

患者さんが見守るなか、職員による餅つきが始まると、会場内に「ヨイショ、ヨイショ」の掛け声がかかり、慣れない杵さばきに患者さんから激励の声や笑い声が聞こえました。

残念ながらついたお餅は、事故防止のために患者さんには食べてはいただけませんでしたが、お正月の風情を楽しく味わってもらえたと思います。

今年一年、地域のみなさん、患者さんが良い一年であることをお祈りします。



白を囲んで



患者さんと一緒に



みんなでヨイショ



お知らせ

● 義肢装具室移転のお知らせ (鹿教湯病院)

今まで鹿教湯病院分院にありました義肢装具室が、1月10日に鹿教湯病院西棟横に移動になりました。工事期間中は大変ご迷惑をおかけしました。西駐車場からも車椅子のまま入れる造りになっています。よろしくお願いします。



- 鹿教湯病院 ◆ 〒386-0396 長野県上田市鹿教湯温泉 1308 ☎ 0268-44-2111 FAX 0268-44-2117
- 三才山病院 ◆ 〒386-0393 長野県上田市鹿教湯温泉 1777 ☎ 0268-44-2321 FAX 0268-45-3709
- 豊殿診療所 ◆ 〒386-0004 長野県上田市殿城 250-4 ☎ 0268-29-1220 FAX 0268-29-1229
- 老健いずみの ◆ 〒386-8688 長野県上田市小泉 72-1 ☎ 0268-26-6600 FAX 0268-26-6615